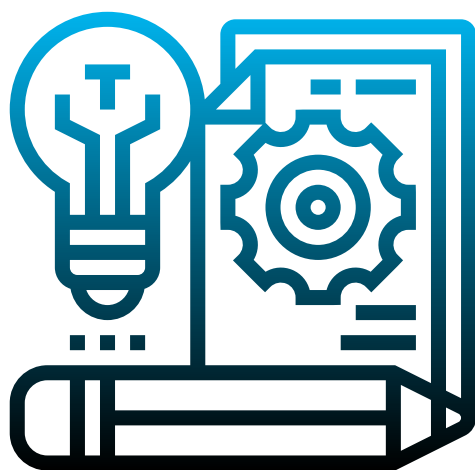




Федеральный центр
помощи дольщикам

ИНСТРУКЦИЯ



КАК ПОДАТЬ
ДОКУМЕНТЫ НА
ВОЗМЕЩЕНИЕ В
«Фонд развития территорий»



Для того, чтобы получить компенсацию за несостоявшуюся квартиру, дольщикам требуется вовремя подать заявление на получение выплаты и предоставить необходимый пакет документов.

Отправить их можно одним из указанных способов:



- По почте, направив требующиеся документы на бумажном носителе по адресу ППК "Фонд развития территорий": 115088, город Москва, Шарикоподшипниковская ул, д. 5.



- Через личный кабинет Госуслуг, заполнив заявление в электронной форме и приложив скан-копии требующихся документов.

Пакет документов отличается для каждой из категории дольщиков:



1 категория

Граждане, по объектам которых Фондом принято решение о выплате возмещения, ранее не принималось решение о достройке дома и объект не передавался жилищно-строительному кооперативу через процедуру банкротства.



2 категория

Дольщики, в отношении объекта которых ранее принималось решение о достройке, однако в силу невозможности завершения строительства в течении 3-ех лет Фонд изменил решение о достройке на выплату возмещений.



3 категория

Участники строительства – члены жилищно-строительного кооператива, которому был передан объект в рамках предшествующей процедуры банкротства Застройщика.



Порядок подачи заявления и пакета необходимых документов регламентируется Постановлением Правительства, для каждой категории применяются разные порядки обращения в Фонд.



1 категория

Для первой категории в соответствии с Постановлением, в случае обращения путем направления почтой, необходимы:

- 1) Заявление о выплате возмещения с нотариально удостоверенной подписью заявителя;
- 2) Нотариально заверенная копия паспорта дольщика;
- 3) Выписка из реестра требований участников строительства (оригинал или заверенная нотариусом копия).



Граждане **1**-ой и **3**-ей категории вправе обратиться с заявлением о выплате возмещения с даты принятия Фондом решения о финансировании до даты завершения процедуры конкурсного производства застройщика или жилищно-строительного кооператива.



2 категория

Вторая категория граждан должна будет представить:

- 1) Заявление о выплате возмещения с нотариально удостоверенной подписью заявителя;
- 2) Нотариально заверенная копия паспорта дольщика;
- 3) При наличии, также прикладывается выписка из реестра требований.
- 4) Договор, подтверждающий приобретение гражданином права требования о передаче жилых помещений, машино-мест и нежилых помещений по договору, заключенному в период со дня принятия Фондом решения о финансировании мероприятий по завершению строительства объектов незавершенного строительства до дня принятия Фондом решения об изменении способа восстановления прав граждан (при наличии);



Если основанием для выплаты возмещения является решение об изменении способа восстановления прав граждан, то граждане вправе обратиться с заявлением о выплате возмещения не позднее 3 лет со дня размещения на сайте Фонда информации о принятом решении.



3 категория

Важно не перепутать с комплектом документов для 1 категории (есть отличия)!

- 1) Заявление о выплате возмещения с нотариально удостоверенной подписью заявителя;
- 2) Нотариально заверенная копия паспорта дольщика;
- 3) Заверенную кооперативом копию заявления гражданина - члена кооператива о выходе из кооператива в связи с выплатой возмещения Фондом, содержащего указание на переход к Фонду права требования к кооперативу о выдаче паевого взноса.

Важно учесть 

Граждане **1**-ой и **3**-ей категории вправе обратиться с заявлением о выплате возмещения с даты принятия Фондом решения о финансировании до даты завершения процедуры конкурсного производства застройщика или жилищно-строительного кооператива.

подать заявление на портале



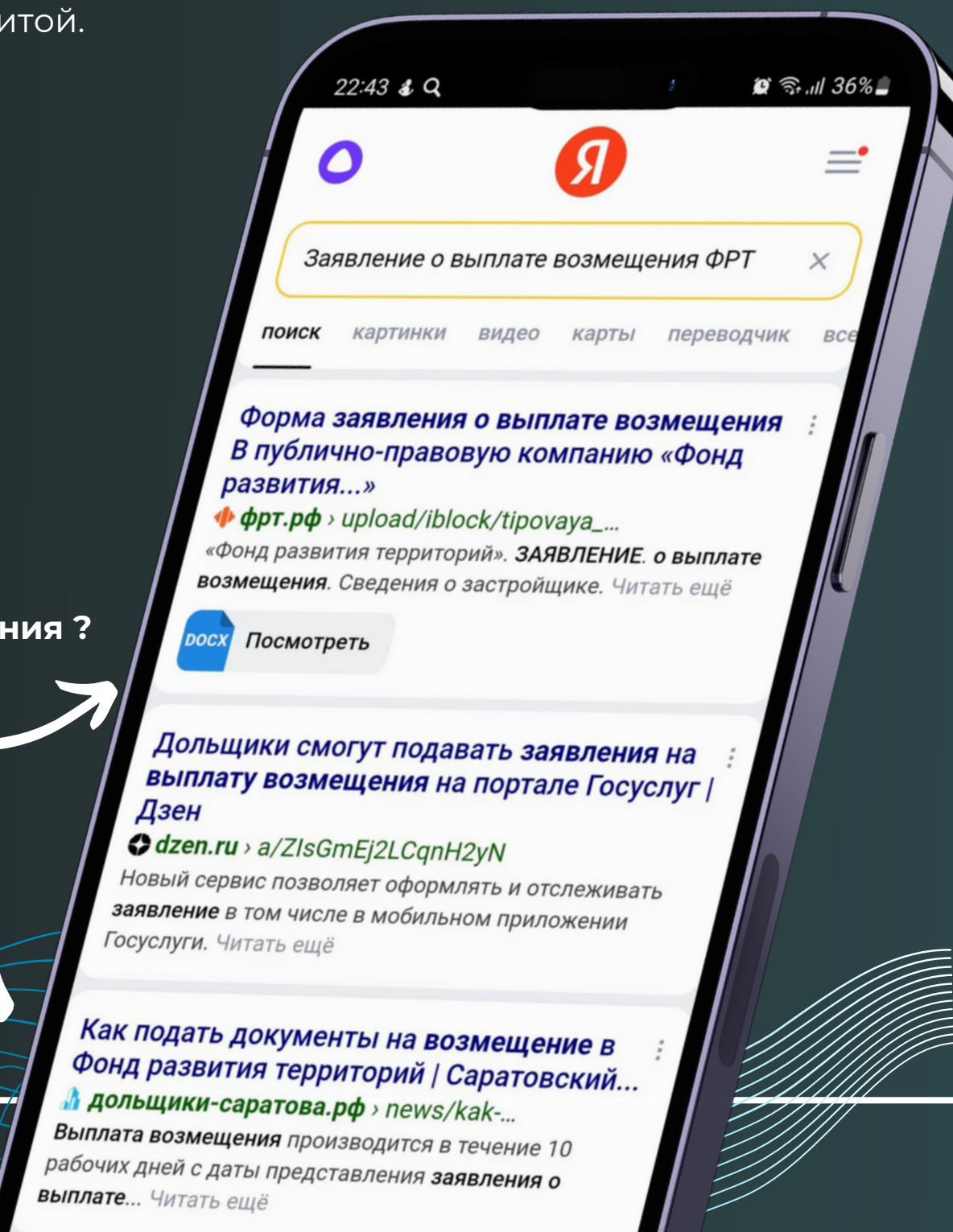
Дольщики также могут подать заявление на портале Госуслуг. Для этого нужно выбрать сервис "Предоставление компенсационной выплаты гражданам-участникам строительства", ознакомиться с перечнем документов и подать заявление. Комплект документов такой же, только представляются в виде сканов.



Форма заявления о выплате возмещения

В отсутствие данных на сайте Фонда о размере положенной вам выплаты рекомендуем **не ждать** и оформлять заявление о выплате в письменном виде и направить его в адрес Фонда **с описью вложения**. Это будет важным доказательством обращения, в случае обращения в органы правосудия за судебной защитой.

Где взять
форму заявления ?



При наличии вопросов и сложностей связанных с подачей заявления вы можете обращаться в «Центр помощи дольщикам» и получить бесплатную консультацию.

Контакты:



Телефон: 8-800-300-71-22



Сайт: dolzshiki-rossii.rf



Почта: dol-sar@bk.ru



Адрес:

**г. Санкт-Петербург, ул. 3-я Советская, д. 9,
4 этаж, каб 27/11**

**г. Казань ул. Чистопольская д.5, 2 этаж,
вход: Центр Недвижимости №1**

г. Саратов ул. Московская д.35, 1 этаж